



Gwella Rhagolygon Cadwraeth y Rhywogaeth Blaenoriaethol Môr-wenoliaid Gwridog Trwy Gydol ei Ystod yn y DU ac Iwerddon

**Adroddiad llysgwr: crynodeb o'r hyn a
gyflawnwyd a safbwyntiau ar gyfer y dyfodol**

LIFE14 NAT/UK/000394



Crynodeb o'r hyn a gyflawnwyd a safbwyntiau ar gyfer y dyfodol

Cwmpas ac amcanion y prosiect

Aderyn môr bychan, llwyd golau/gwyn yw'r forwennol wridog (*Sterna dougalli*). Mae gan y forwennol hon gynffon hir iawn, cap du a phig du sydd â'i fôn yn troi'n goch yn yr haf. Caiff ei galw'n forwennol wridog oherwydd y plu pinc golau nodweddiadol a welir ar ei brest yn y tymor magu. Mae morwenoliaid gwridog yn treulio'r gaeaf yng Ngwlff Gini, ac yn dychwelyd ym mis Mai i nythu mewn agennau ar arnysoedd creigiog neu dywodlyd sydd â rhywfaint o lystyfiant isel. Tua ugain mlynedd yn ôl, cyflwynodd cadwraethwyr flychau nythu artiffisial sydd wedi cael eu mabwysiadu'n llwyddiannus gan forwenoliaid gwridog, gan leihau'r angen am lystyfiant tal a gwella cyfraddau magu llwyddiannus. Yng Ngorllewin Ewrop, mae morwenoliaid gwridog yn magu ymhlith y morwenoliaid cyffredin (*Sterna hirundo*) a morwenoliaid y Gogledd (*Sterna paradisaea*), sy'n fwy ymosodol, ac mae'r morwenoliaid hynny'n helpu i'w hamddiffyn rhag ysbeilwyr. Fel llawer o forwenoliaid eraill, bydd morwenoliaid gwridog yn plymio i lawr i godi pysgod oddi ar wyneb y dŵr. Y rhywogaethau arferol y maent yn eu bwyta yw llymriaid, corbenwaig a phenwaig ifanc.

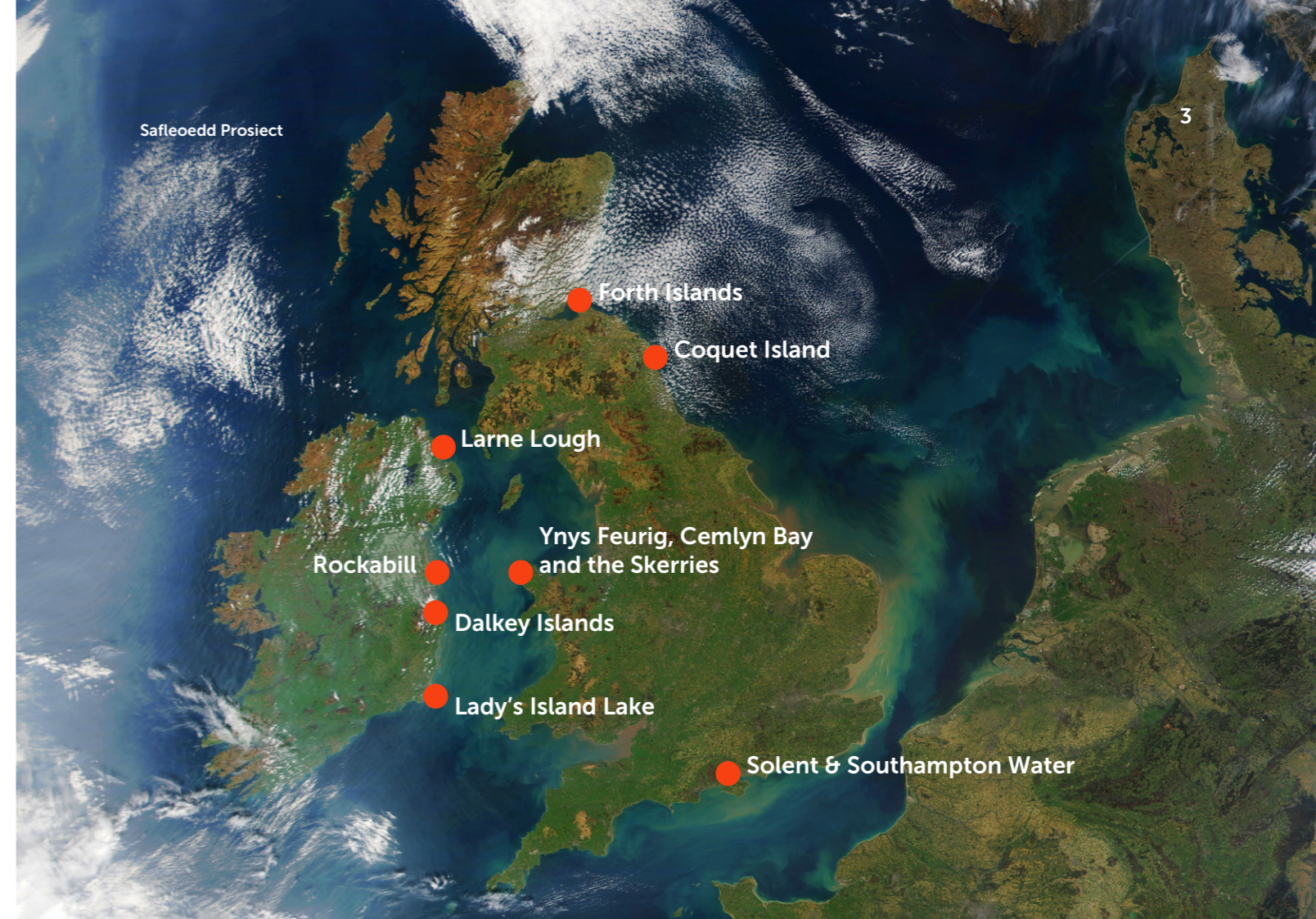
Mae hanes aderyn môr magu prinnaf Ewrop wedi bod yn un tymhestlog ym Mhrydain ac Iwerddon. Ar un adeg roedd galw mawr am ei blu i wneud hetiau ffasiynol, a bu bron iawn i'r rhywogaeth fynd o fod yn y 19eg Ganrif. Roedd y deddfau bywyd gwyllt yn achubiaeth iddynt, ond gwelwyd gostyngiad mawr yn y boblogaeth unwaith eto yn y 1970au, y tro hwn mae'n debyg o ganlyniad i'r defnydd o drapiau anghyfreithlon yn Affrica, a mwy o gystadleuaeth am fwyd yn eu hardaloedd magu yng nghanol rhywogaethau mawr o wylanod. Erbyn 1989 dim ond 467 o barau oedd ar ôl. Er bod ymdrechion cadwraethol hirdymor yng ngogledd-orllewin Ewrop (Iwerddon, Ffrainc a'r DU) wedi arwain at gynnydd yn y boblogaeth, mae'r rhywogaeth yn dal yn gyfyngedig iawn o ran cynefin a maint y boblogaeth, oherwydd yn 2020 nid oedd ond pedair cytref hyfyw yn cynnal cyfanswm o 2082 o barau. ↓



Morwennol wridog yn hedfan gan Brian Burke



Morwennol wridog â llymrien gan Brian Burke



Yn 2015, ffurfiodd yr RSPB, BirdWatch Ireland ac Ymddiriedolaeth Natur Gogledd Cymru bartneriaeth â Rhaglen LIFE yr UE er mwyn rhoi hwb arall i adferiad y rhywogaeth yn y DU ac Iwerddon. Cafodd y prosiect ei weithredu mewn wyth Ardal Gwarchodaeth Arbennig (AGA) wedi'u dynodi oherwydd y forwennol wridog, gan gynnwys y tair cytref hyfyw h.y. Rockabill a Llyn Lady's Island yng Ngweriniaeth Iwerddon ac Ynys Coquet yn Northumberland, Lloegr (Ffig. 1). ↑

Prif amcanion Prosiect Adfer LIFE oedd gwella'r cynefin a rheoli ysglyfaethwyr yn y tair cytref bresennol er mwyn cynyddu poblogaeth gyffredinol y morwenoliaid gwridog ym Mhrydain ac Iwerddon, tra'n gwella'r amodau yn y pum safle hanesyddol er mwyn gwella'r rhagolygon ar gyfer ailgytrefu yn y dyfodol. Roedd y gwaith rheoli cytrefi yn seiliedig ar nifer o astudiaethau, gyda'r nod o ddeall materion allweddol a oedd yn effeithio ar y rhywogaeth yn eu hardaloedd magu a'u hardaloedd gaeafu, a darparu gwybodaeth ar gyfer y strategaeth reoli hirdymor yng nghyd-destun effeithiau disgwylidig newid hinsawdd. Rhannwyd yr allbynnau hyn yn ystod nifer o ddiwyddiadau rhwydweithio ac roeddent yn sail i'r gwaith o ddatblygu canllawiau arferion gorau a'r Cynllun Gweithredu ar gyfer Morwenoliaid Gwridog Dwyrain yr Iwerydd.

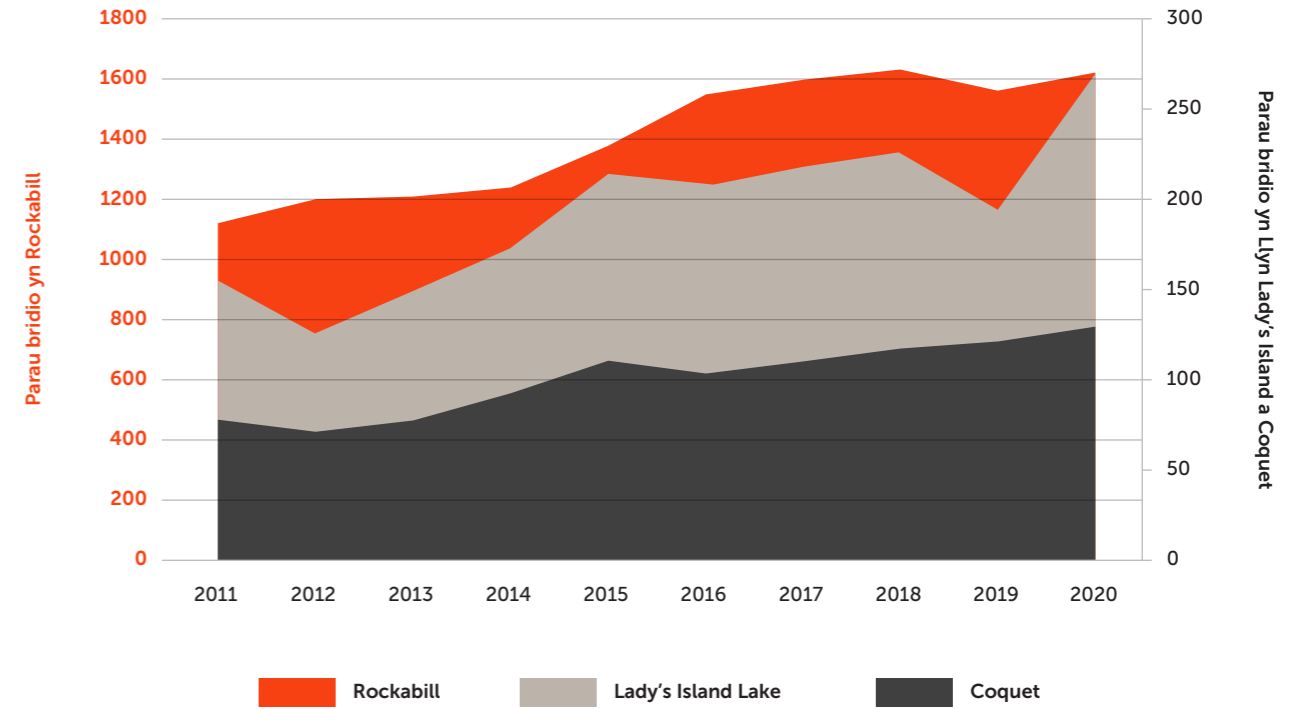
Crynodeb o'r hyn a gyflawnwyd a safbwyntiau ar gyfer y dyfodol

Poblogaeth y morwenoliaid gwridog yn y DU ac Iwerddon

Drwy gydol y Prosiect LIFE, parhaodd poblogaeth y morwenoliaid gwridog i dyfu, ac yn Rockabill cofnodwyd y nifer mwyaf ond un o adar magu yn 2020, sef 1615. Torrwyd y record ar y ddau safle arall hefyd, â 273 o barau yn Llyn Lady's Island a 130 o barau ar Ynys Coquet. ↓

Mewn termau uniongyrchol, mae metaboblogaeth y DU/ Iwerddon wedi tyfu 7% yn ystod y prosiect, o 1869 o barau yn 2016 i 2028 o barau yn 2020. Fodd bynnag, mae cymhariaeth o'r cymedrau dros gyfnod o 5 mlynedd yn rhoi darlun llawer gwell o berfformiad y boblogaeth gan ei bod yn gwastatáu amrywiadau mawr weithiau o'r naill flwyddyn i'r llall. Yn ystod y prosiect (2016-2020) tyfodd poblogaeth Rockabill 29%, Llyn Lady's Island 37% a Coquet 36%, o'i gymharu â chymedr 2011-15. →

Twf Poblogaeth Môr-wenoliaid Gwridog yn y DU ac Iwerddon



Llun o'r awyr o Ynys Coquet gan David Wootton

Ehangu'r boblogaeth: Er ei bod yn rhy gynnar i gadarnhau bod cytreff newydd o forwenoliaid gwridog wedi'u sefydlu, parhaodd Larne Lough, Gogledd Iwerddon i gadw'r un pâr magu sydd yno, a chofnodwyd achosion o fridio llwyddiannus ar Ynysoedd y Moelrhoniaid yng Nghymru yn 2018 a 2019. Yn ychwanegol at hyn, magodd parau cymysg o forwenoliaid gwridog a chyffredin ar Isle of May, Leith Docks ac Ynys Long Craig, gan gadarnhau bod Ynysoedd Forth yn yr Alban yn dal yn ardal o ddiddordeb i dargedu gwaith cadwraethol. ←



Morwenoliaid gwridog yn gori gan Brian Burke



Terasau morwenoliaid yn Rockabill gan Brian Burke

Crynodeb o'r hyn a gyflawnwyd a safbwyntiau ar gyfer y dyfodol

Rheoli cytrefi morwenoliaid

Sicrhodd cyllid y prosiect LIFE gapasiti wardeniaid ychwanegol yn ystod y tymor magu er mwyn gwella'r gwaith o reoli a monitro'r safleoedd. Ar ynysoedd, defnyddiwyd y cyllid i wella safonau byw a darparu cyfleustodau a chyfarpar hanfodol i wardeniaid preswyl a oedd yn aros drwy gydol y tymor mewn goleudai. Fe wnaethon ni hefyd wella'r dulliau monitro er mwyn aflonyddu llai ar yr adar a darparu cuddfannau newydd ar gyfer y gwaith monitro. ↓

Cludo cuddfan fonitro newydd yng Nghymru gan Ian Sims



Creu terasau morwenoliaid newydd ar Ynys Coquet gan Paul Morrison



Ailbroffilio'r ynysoedd morwenoliaid ym Mae Cemlyn gan Chris Wynne



Abwyd a blychau nythu morwenoliaid ar Ynysoedd y Moelrhoniaid gan Ian Sims



Roedd y gwaith o reoli cynefin morwenoliaid gwridog yn canolbwyntio ar gynyddu nifer y manau delfrydol i nythu. Lleihawyd twf llystyfiant trwchus drwy ei dynnu â llaw, ei atal â deunydd tecstil neu dreialu pleleiddiaid. Roedd blychau nythu'n gysgod rhag ysglyfaethwyr a rhag yr elfennau ac yn gwella cyfraddau magu llwyddiannus. Drwy gydol y prosiect hwn, daliodd y wardeniaid i adeiladu terasau newydd a rhagor o flychau nythu. Dosbarthwyd abwyd a blychau nythu morwenoliaid ar draws y safleoedd hanesyddol hefyd er mwyn denu morwenoliaid a oedd yn chwilio am le (e.e. Ynysoedd y Moelrhoniaid a Dalkey).

Roedd adfer a chreu cynefinoedd yn agwedd allweddol ar y Prosiect ar draws y safleoedd hanesyddol. Yr is-brosiect adfer cynefin mwyaf oedd adfer meini amddiffynnol allanol Ynys Blue Circle yn Larne Lough. Roedd y meini amddiffynnol yn erydu gan achosi llifogydd dros hyd at draean o'r ynys. Cefnogwyd y prosiect gan gwmni Tarmac, a gyfrannodd gyllid ac a drosglwyddodd berchnogaeth yr ynys i'r RSPB. Gwnaethpwyd gwaith tebyg i adfer ynysoedd morwenoliaid ym Mae Cemlyn gan Ymddiriedolaeth Natur Gogledd Cymru, un o bartneriaid y prosiect. ↑→

Morwennol Wridog gan Brian Burke



Crynodeb o'r hyn a gyflawnwyd a safbwyntiau ar gyfer y dyfodol

Rheoli cytrefi morwenoliaid (parhad)

Yn Western Solent, yn Lloegr, boom yn treialu ail-lenwi cheniers cerrig mân ar forfeydd heli lle mae morwenoliaid cyffredin, morwenoliaid bychain (*Sternula albifrons*) a morwenoliaid pigddu (*Thalasseus sandvicensis*) yn nythu. Mae'r cynefinoedd hyn dan fygythiad oherwydd llifogydd wrth i lefel y môr godi ac roedd angen eu codi'n uwch na marc penllanw'r gorllanw. Er mwyn darparu safleoedd nythu amgen, fe wnaethon ni adeiladu byndiau artiffisial ar ben morglawdd a defnyddio rafftiau morwenoliaid, â chanlyniadau cymysg. Gan fod y cheniers yn dal i erydu yn ystod y prosiect, fe wnaethon ni adfer cynefinoedd nythu a gwella ffensys atal ysglyfaethwyr yn Normandy Lagoon, sydd wedi'i leoli y tu ôl i'r wal fôr er mwyn darparu safle nythu hirdymor mwy diogel i'r adar.

Drwy wella neu greu cyfleoedd nythu amgen diogel ar y safleoedd hyn, rydym yn gobeithio y bydd poblogaeth y forwennol gyffredin a rhywogaethau eraill o forwenoliaid yn cynyddu, ac y bydd modd i forwenoliaid gwridog ailgytrefu yn y dyfodol. ↓



Rafft morwenoliaid Port Edgar gan Chris Knowles



Bwnd morglawdd yn y Solent gan Daniel Piec



Ynys Blue Circle wedi'i hadfer yn Larne Lough gan Daniel Piec



Gwaith tirlfesur ar yr ynsoedd i ddatblygu cynlluniau bioddiogelwch gan Daniel Piec



Bloc cwyri i ganfod presenoldeb mamaliaid gan Daniel Piec

Fe wnaethom brynu offer ymateb cyflym, datblygu protocolau bioddiogelwch a hyfforddi rheolwyr safleoedd ar ynsoedd rhag ofn y byddai rhywogaethau estron goresgynnol yn ymddangos. Gwelodd wardeniaid ar Ynys Coquet – yr unig gytref morwenoliaid gwridog hyfyw yn y DU – lygoden fawr â'u llygaid eu hunain a llwyddasant i ymateb yn gyflym i'w dal cyn y tymor magu. Yn Iwerddon, mae un o'r cyn-gytrefi ar Ynsoedd Dalkey wedi'i lleoli yn agos iawn at y tir mawr ac mae'r risg y bydd llygod mawr yn ailgytrefu yn uchel. Ar y safle hwn rydym wedi canolbwyntio ar reoli llygod mawr er mwyn cael gwared ar y llygod o'r ynsoedd dros y gaeaf a thrwy hynny wella cynhyrchiant y morwenoliaid. ←

Er mwyn lleihau nifer y mamaliaid ysglyfaethus, gosodwyd ffensys ar Ynys Coquet, ar safle Cemlyn ac yn Larne Lough. Llwyddodd hyn i gynyddu llwyddiant wrth nythu a lleihau gwrthdaro â rhywogaethau eraill a warchodir, er enghraifft dyfrgwn. Yn ogystal â gosod ffensys, bu'r wardeniaid yn gwneud shifftiau nos er mwyn lleihau nifer y llwynogod ysglyfaethus ar safleoedd y gellir mynd atynt dros dir. →

Er hyn, ysglyfaethwyr sy'n hedfan, yn enwedig rhywogaethau gwylanod mawr yw'r bygythiad mwyaf i gywion mewn cytrefi morwenoliaid. Fe wnaethon ni dreialu technegau newydd nad ydynt yn lladd adar ym mhob un o'r safleoedd, er enghraifft dyfeisiau niwlio laser, teclynnau gwneud sŵn i ddychryn adar a gridiau gwaiail i geisio cadw gwylanod draw o ardaloedd nythu morwenoliaid a lleihau ysglyfaethu drwy'r tymor nythu. →



Ffens ar Ynys Coquet gan Paul Morrison



Gosod gwaiail ar Ynys Dalkey i leihau ysglyfaethu gan wylanod gan Tara Adcock

Ymchwil

Un o brif amcanion y prosiect LIFE oedd deall y materion sy'n effeithio ar forwenoliaid gwridog yn eu safleoedd nythu a'u safleoedd gaeafu. Cynhyrchodd ein gwyddonwyr nifer o bapurau gwyddonol, gan gynnwys dadansoddiadau o fodrwyo a data ail-weld cywion morwenoliaid gwridog rhwng 1996 a 2016. Dangosodd yr astudiaeth fod y twf yn y boblogaeth ar Ynys Coquet wedi'i gefnogi yn ystod y cyfnod hwnnw gan fewnfudo o Rockabill, tra roedd twf y cytrefi Gwyddelig yn fwy seiliedig ar gyfraddau magu uwch a goroesiad cywion ac oedolion. Yn ystod y blynyddoedd diwethaf, fodd bynnag, mae goroesiad adar ifanc Ynys Coquet wedi cynyddu, ac mae hyn yn digwydd yr un pryd â chynnydd yn y boblogaeth yn ddiweddar sy'n golygu bod y gytref yn hunangynhaliol. ↓

Ynys Rockabill gan Brian Burke



Morwenoliaid gwridog yn chwilio
am fwyd gan Pete Morris



Fe wnaethon ni ddefnyddio arolygon tracio gweledol (cwch) i astudio cynefin bwydo ac ecoleg morwenoliaid gwridog o Rockabill. Cadarnhaodd hyn fod yr adar yn gallu hedfan hyd at 30 km o'r gytref i chwilio am fwyd a bod morwenoliaid gwridog yn chwilio am heidiau o adar sy'n crynhoi o gwmpas pysgod sydd wedi cael eu gyrru i'r wyneb gan garfilod neu famaliaid y môr. Mae'r wybodaeth hon yn sail i'n dulliau o reoli'r cytrefi hyn yn yr hirdymor. ↑

Yn ychwanegol at hyn cynhaliwyd adolygiadau llenyddol o ddeiet morwenoliaid ac ecoleg y rhywogaethau o bysgod y maent yn eu bwyta, ynghyd â bygythiad newid hinsawdd a physgodfeydd. Daethom i'r casgliad fod newid hinsawdd yn cael effaith negyddol ar nifer y llymriaid a'u haddasrwydd, sy'n dangos pa mor bwysig yw cael nifer o rywogaethau o bysgod ger cytrefi morwenoliaid. Arweiniodd hyn at ddatblygu ardaloedd lle mae digonedd o bysgod iddynt eu bwyta er mwyn rheoli cytrefi yn y dyfodol yn ein hymdrechion i ymestyn cynefin y morwenoliaid gwridog.

Crynodeb o'r hyn a gyflawnwyd a safbwyntiau ar gyfer y dyfodol

Ymgysylltu â'r cyhoedd

Yn ystod y prosiect LIFE, rydym wedi trefnu neu gymryd rhan mewn tua 300 o wahanol ddigwyddiadau, a oedd yn cynnwys sgysysau, sesiwn gwyllo morwenoliaid, a theithiau tywys ar gyfer bron i 13,000 o bobl. Cynhyrchwyd deunyddiau dehongli, gan gynnwys taflenni, baneri rholio, ffeithluniau rhyngweithiol ar-lein, llyfryn gweithgareddau i ysgolion ac arwyddion gwybodaeth. Mae gwefan y prosiect (www.roseatetern.org) wedi darparu diweddariadau o safleoedd amrywiol ac wedi bod yn llwyfan i rannu dogfennau, gan gynnwys y canllawiau arferion gorau. Er bod y prosiect LIFE wedi dod i ben, bydd y wefan hon yn parhau fel bod cydweithwyr sy'n ymwneud â morwenoliaid o nifer o wahanol sefydliadau'n gallu defnyddio'r adnoddau a'r dogfennau. ↓



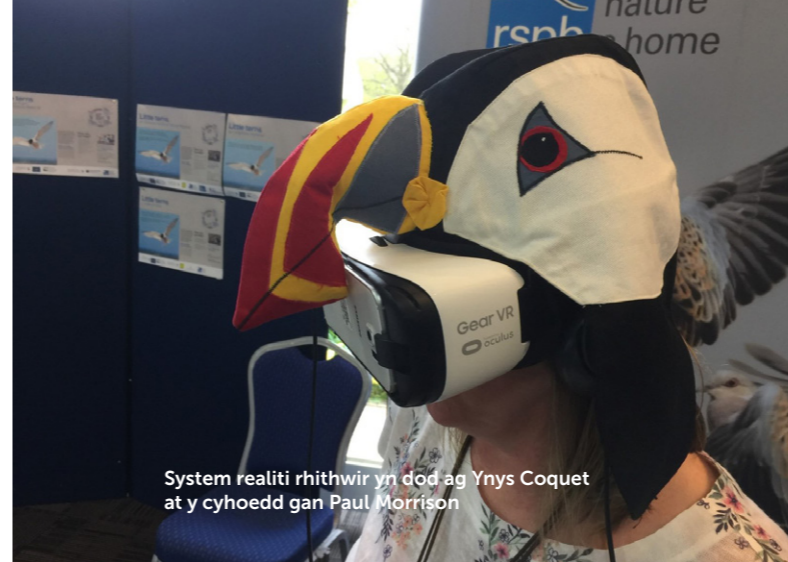
Disgyblion Cynradd Saith yn datgelu eu poster 'Treasures of the Sea' i nodi eu cyfranogiad mewn prosiectau adar y môr gan Ysgol Gynradd St. MacNissi



Gwefan y prosiect www.roseatetern.org



Chris Packham yn cyfarfod Rheolwr Safle Coquet, Paul Morrison, mewn digwyddiad BioBlitz gan Paul Morrison



System realiti rhithwir yn dod ag Ynys Coquet at y cyhoedd gan Paul Morrison



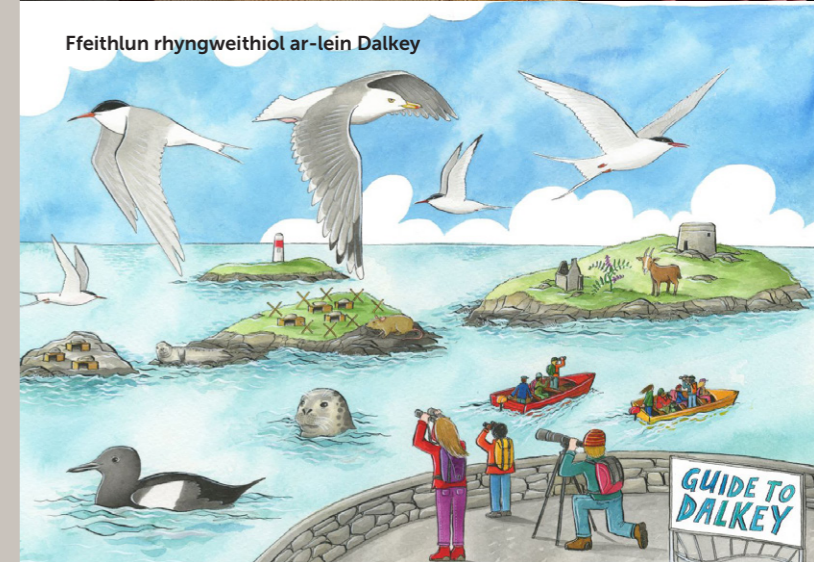
Cywion morwenoliaid gwrldog wedi'u dal ar we-gamerâu Coquet yn yr haf

Gan nad yw'r cytrefi morwenoliaid gwrldog yn hygyrch i'r cyhoedd, datblygwyd profiad realiti rhithwir o Ynys Coquet, a sefydlwyd gwe-gamera ffrydio byw ar-lein i gyrraedd cynulleidfa ehangach. Mae dau gamera; un yn dangos y morwenoliaid (ac ambell bâl) ar y terasau a'r llall yn dilyn pâr o forwenoliaid gwrldog mewn blwch nythu a champau cynnar cyw cyn iddo adael y nyth. Mae hyn wedi bod yn anhygoel o boblogaidd â 375,000 o edrychiadau yn haf 2020. Yn ogystal, cynhyrchwyd cwrw'r 'Roseate Tern' gyda Credence Brewery a From the Notebook, ac mae rhywfaint o'r elw'n mynd tuag at reoli safle Coquet. ←↓

Roeddem wedi datlu'r llwyddiannau ar safleoedd ein prosiect â'r cyhoedd yn ehangach drwy gynhyrchu tua 400 o storïau yn y cyfryngau, yn cynnwys eitemau radio, cyfweiliadau teledu, blogiau ynghyd ag erthyglau mewn cylchgronau. Enghreifftiau o'r rhain yw Chris Packham yn cyfweid wardeniaid ar safleoedd Cemlyn a Coquet yn ystod y digwyddiad BioBlitz, cyfweiliadau radio i'r BBC a chlipiau ffilm yn dangos gwaith adfer yr ynys yn Larne Lough a llwyddiant morwenoliaid gwrldog ar Ynysydd y Moelrhoniaid. Roedd y Prosiect LIFE hefyd wedi cyrraedd rownd derfynol Natura 2000 yn 2019 a 2020 ac yn hybu pwysigrwydd cydweithio rhyngwladol. Defnyddiwyd y cyfryngau cymdeithasol (Facebook a Twitter @RoseateTernLIFE) i ledaenu'r wybodaeth hon ymhellach. ←



Cwrw Roseate Tern From the Notebook a Credence Brewery gan Daniel Picc



Ffeithlun rhyngweithiol ar-lein Dalkey

Crynodeb o'r hyn a gyflawnwyd a safbwyntiau ar gyfer y dyfodol

Rhwydweithio

O safbwynt rheoli metaboblogaeth ac yng nghyd-destun ailgytrefu posibl, un o'n prif amcanion oedd gwella'r cyfathrebu rhwng rheolwyr cytrefi morwenoliaid ar draws gwledydd gogledd-orllewin Ewrop. Buom yn cysylltu â'r fforwm morwenoliaid rhanbarthol, megis Fforwm Môr Iwerddon, Fforwm Morwenoliaid Norfolk, a grwpiau Arfordir y De, Ynysoedd Forth, Cumbria a Northumberland. Roedd ein gweithgareddau rhwydweithio yn cynnwys trefnu ymweliadau safle a gweithdai lle buom yn rhannu'r wybodaeth am yr arferion gorau wrth reoli cytrefi morwenoliaid rhwng nifer o wahanol sefydliadau. Gan nad yw morwenoliaid yn cymryd sylw o ffiniau gwledydd, roedd cydweithio'n hanfodol er mwyn i'r boblogaeth ddal i dyfu. ↓

Taith rwydweithio LIFE i'r Azores yn cyfarfod staff y parc cenedlaethol a swyddogion y llywodraeth



Cyfarfod cyntaf Fforwm Rhwydweithio Morwenoliaid Môr Iwerddon gan Chantal Mactead-Nolan

Datblygodd y Prosiect LIFE gysylltiadau â phobl eraill sy'n ymwneud â morwenoliaid gwridog yn Ffrainc, yr Iseldiroedd a'r Azores, lle rhannwyd dulliau rheoli. Roedd ymweliadau a chyfarfodydd rhyngwladol yn gyfle i gydweithwyr gael gwell dealltwriaeth o'r bygythiadau a'r pwysau sy'n wynebu'r safleoedd unigol. Un o ganlyniadau hyn oedd bod Bretagne Vivante wedi creu eu terasau blychau nythu cyntaf ar Ile aux Moutons, a pharhaodd y Prosiect i ddatblygu'r cysylltiadau hyn ymhellach er mwyn cynhyrchu Cynllun Gweithredu cynhwysfawr Ewropeaidd ar gyfer y Forwennol Wridog. ↑→↘



Bretagne Vivante yn creu terasau morwenoliaid ar Ile aux Moutons gan Daniel Picc



Cydweithwyr LIFE Morwenoliaid Gwridog yn ymweld â Rockabill gan Usna Keating



Ymweliad Bretagne Vivante à Coquet yn 2017 gan Yann Jacob

Mewn persbectif byd-eang, fe wnaethom ailddechrau'r Cylchlythyr Rhyngwladol Blynyddol a oedd yn annog rhannu gwybodaeth rhwng y ddwy ochr i Gefnfor yr Iwerydd (UDA, Canada, Bermwda a'r Caribî) a hyd yn oed y Môr Tawel (Japan). Arweiniodd hyn at gyd-drefnu Gweminar cyntaf Gogledd yr Iwerydd (gyda UDA a Canada), a oedd yn gyfle i drafod arferion rheoli, polisi a gwaith adnewyddadwy yn gysylltiedig â morwenoliaid gwridog.

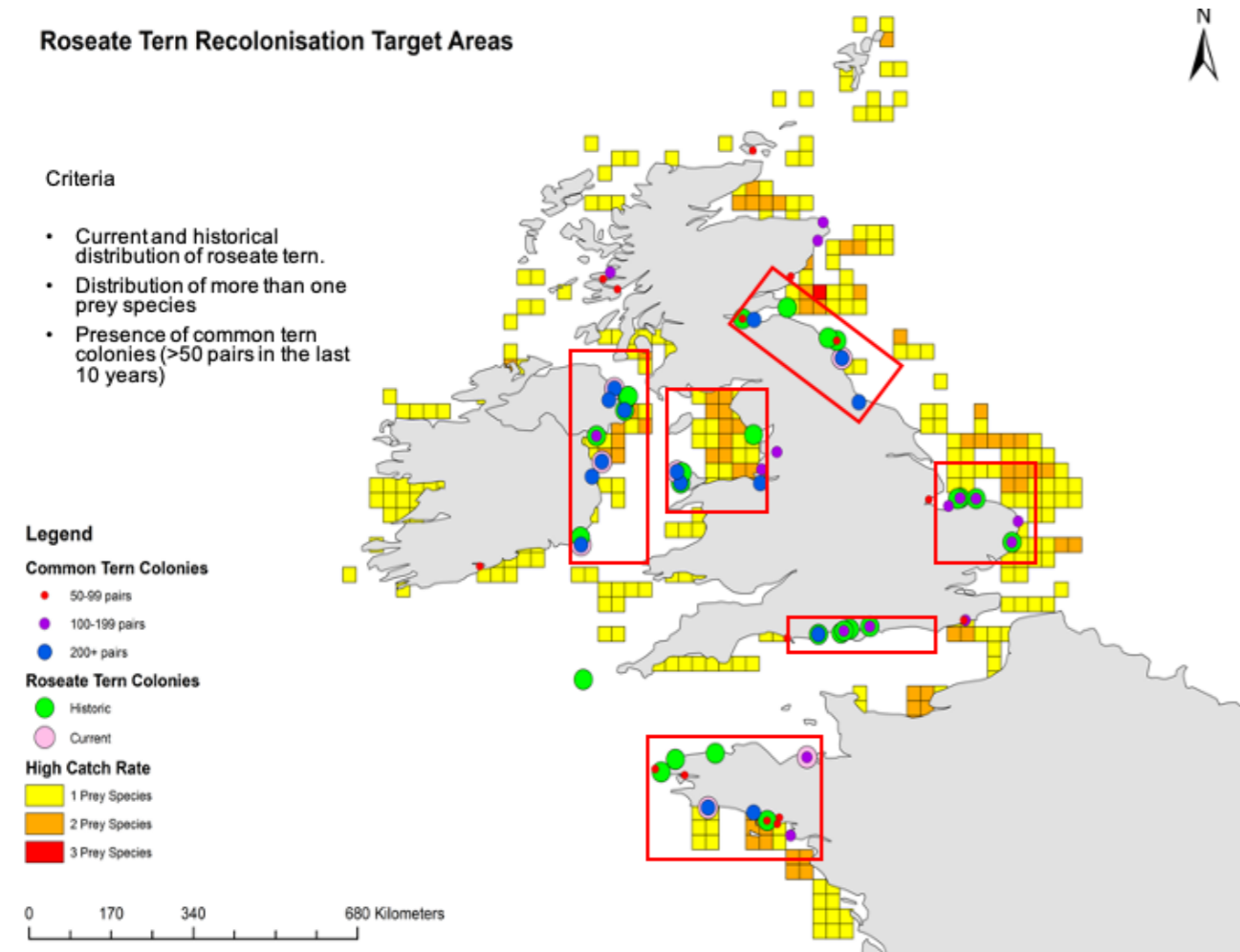


Ymweliad rhwydweithio Prosiect LIFE â chytrefi morwenoliaid gwridog yn Ffrainc gan Yann Jacob

Safbwynt ar gyfer y dyfodol /strategaeth hirdymor

Nodwyd ardaloedd targedu ar gyfer cytrefi morwenoliaid gwridog ar sail dosbarthiad presennol a hanesyddol morwenoliaid gwridog a chyffredin a lleoliad lle mae digon o fwyd iddynt. Arweiniodd hyn at ddatblygu Cynllun Gweithredu Dwyrain yr Iwerydd ar gyfer y Forwennol Wridog a fydd yn cael ei weithredu dan fframwaith yr UE. Mae tri amcan cyffredinol ar gyfer adfer y forwennol wridog yn y dyfodol.

1. Cynnal y cynhyrchiant uchel (llwyddiant magu) yn y cytrefi presennol
2. Gwneud y cytrefi morwenoliaid cyffredin mwyaf sydd yn yr ardaloedd targedu yn ddiogel rhag llifogydd, ysglyfaethu ac aflonyddu gan gymryd y bydd y cynefin yn ehangu
3. Cynnal cyfraddau goresi mewn ardaloedd gaeafu ac ar lwybrau mudo



Morwennol wridog gan Chris Gomersall

Er bod cyllid LIFE yn dod i ben, mae wedi gosod sylfaen ar gyfer ailgytrefu morwenoliaid gwridog ar ôl i'r prif gytreff lenwi. Bydd y morwenoliaid gwridog yn dechrau gwasgaru'n naturiol, gan ymweld â safleoedd eraill ac mae'n bwysig cynnal y safleoedd magu presennol a'r rhai posibl mewn cyflwr da. Mae angen ymchwiliad pellach i bwysigrwydd manau aros a bydd gweithio'n rhyngwladol ar draws ffiniau'n parhau er mwyn adfer metaboblogaeth y forwennol wridog.



Morwenoliaid gwridog gan Tim Melling





Enw'r Prosiect

Gwella rhagolygon cadwraethol rhywogaeth â
blaenoriaeth y forwennol wridog yn ei chynefin
yn y DU ac Iwerddon

LIFE14 NAT/UK/000394 Y Forwennol Wridog

Partneriaid

Y Gymdeithas Frenhinol er Gwarchod Adar
BirdWatch Ireland
Ymddiriedolaeth Natur Gogledd Cymru

Partneriaid cyngori

National Parks and Wildlife Service (Iwerddon)
Bretagne Vivante (Ffrainc)

Dyddiad dechrau: 1/10/2015

Dyddiad gorffen: 31/12/2020

Cyllideb

3,229,020 EUR â chefnogaeth o 75% gan yr UE

Cydariannu

Tarmac

Cysylltiadau

RSPB The Lodge, Sandy, Bedfordshire, SG19 2DL

Ebost: Leigh.Lock@rspb.org.uk

Gwefan y Prosiect: www.roseatetern.org

Awduron: Daniel Piec, Chantal Macleod-Nolan

Medi 2020